



POR UN
**CAMBIO
CULTURAL**

**DE GESTIÓN
DE LOS RESIDUOS**

¿QUÉ HACER ANTE LA RUPTURA DE **BOMBILLOS FLUORESCENTES?**

GUÍA DE DISPOSICIÓN Y RECICLAJE



EXISTEN EN EL MERCADO BOMBILLOS FLUORESCENTES COMPACTOS DE **18 WATTS**, DENOMINADOS **BOMBILLOS AHORRADORES**

TIENEN APROXIMADAMENTE LA MISMA CAPACIDAD LUMÍNICA QUE UNA TRADICIONAL DE FILAMENTO DE TUNGSTENO DE 100 WATTS PERO TIENEN MAYOR DURACIÓN.



SEGURAMENTE NO SABÍAS QUE ESTOS BOMBILLOS CONTIENEN

VAPORES DE MERCURIO

UN METAL ALTAMENTE TÓXICO, POR LO QUE SE DEBEN EXTREMAR LOS CUIDADOS A LA HORA DE DESHACERSE DE ELLOS SI SE ROMPEN O QUEMAN.

EL ELEMENTO MERCURIO PUEDE PERMANECER POR MUCHO TIEMPO EN LA ATMÓSFERA ANTES DE DEPOSITARSE

AL ROMPERSE UN BOMBILLO SE LIBERA ESTE VAPOR AL AIRE DURANTE MESES Y SEMANAS



- ✓ La cantidad total puede superar los niveles seguros de exposición humana en una habitación mal ventilada.

DE ACUERDO CON ESTUDIO EL CONTENIDO DE MERCURIO VARÍA DE UNA MARCA A OTRA

- ✓ Luego de analizar el contenido de mercurio en 8 marcas diferentes y en cuatro distintas cantidades de vatios, revela estudio en Estados Unidos,

5 MILIGRAMOS DE MERCURIO POR LÁMPARA TIENEN LAS LÁMPARAS Y BOMBILLOS DE BAJO CONSUMO

Tubos Fluorescentes hasta 20-25 miligramos por lámpara

Los microorganismos convierten el mercurio inorgánico en metilmercurio, éste es una forma química muy tóxica, persistente y bioacumulable que, además, se absorbe fácilmente en el tracto gastrointestinal humano

50 MILLONES DE LÁMPARAS PRODUCIRÁN 250 KILOS DE MERCURIO



RIESGOS DE LA DISPOSICIÓN INADECUADA DE BOMBILLOS Y LÁMPARAS

AFECCIONES

POR DESPRENDIMIENTO DE VAPOR DE
MERCURIO A LA SALUD HUMANA

EN CUANTO A LAS
AFECCIONES, PUEDE DEFINIRSE
UNA AMPLIA GAMA DE
EFECTOS SISTÉMICOS EN
HUMANOS, AUNQUE VARÍAN
CON LA FORMA QUÍMICA



ENVENENAMIENTO POR MERCURIO PUEDE CAUSAR

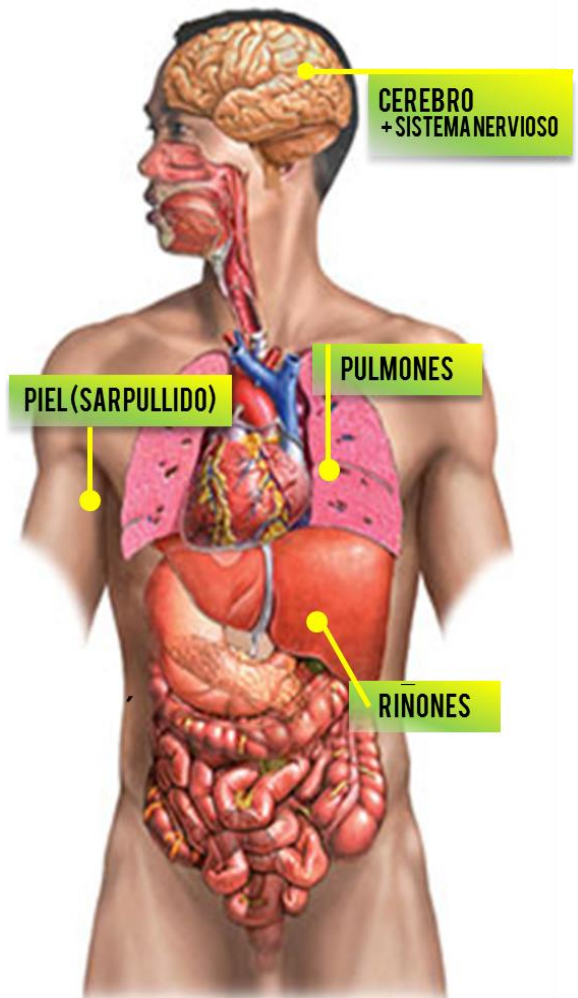
Náusea, vómitos, diarrea, debilidad,
dolor de cabeza, aumento de la
tensión arterial, erupciones en la piel,
sabor metálico en boca y dificultad
para respirar.

EN NIÑOS

Por tener proporcionalmente un mayor
consumo de aire por unidad de peso en
comparación con los adultos, y cuerpos
pequeños, resultan más susceptibles a los
efectos tóxicos del vapor de mercurio.

EN MUJERES EMBARAZADAS

Puede resultar afectado el feto por la
la inhalación de mercurio en mujeres en
estado de gestación,





DISPOSICIÓN Y MANEJO DE BOMBILLOS

RECOMENDACIONES

SEGÚN LA AGENCIA DE MEDIO AMBIENTE DE LA ONU

10 PASOS A SEGUIR

ANTES DE ARROJAR UN BOMBILLO A LA BASURA



1) USAR GUANTES PROTECTORES



2) CUBRIRSE LA BOCA



3) CONSEGUIR UNA CAJA
(NO UNA BOLSA)



4) RECOGER LOS FRAGMENTOS GRANDES
Y COLOCARLOS EN LA CAJA



5) RECOGER LAS ASTILLAS Y
PEDAZOS PEQUEÑOS CON UN PAPEL
O UN PEDAZO DE CARTÓN Y
COLOCARLOS EN LA CAJA



6) LIMPIAR LA ZONA UTILIZANDO
UN PAÑO HÚMEDO

7) PONER EL PAÑO HÚMEDO EN LA
CAJA



8) SELLAR LA CAJA UTILIZANDO
CINTA ADHESIVA



9) ROTULAR EL CONTENIDO DE LA
CAJA "MERCURIO"



10) LLEVAR LA CAJA A UN ÁREA
DONDE SE TRATEN DESPERDICIOS
POTENCIALMENTE PELIGROSOS.

Después de haber evacuado la habitación durante por lo menos 15 minutos y haber abierto las ventanas

RECUERDA TAMBIÉN CONSIDERAR

RÁPIDA ELIMINACIÓN DE LAS LÁMPARAS FLUORESCENTES COMPACTAS ROTAS

Una buena ventilación. Dado que cualquier persona puede, fácil e inadvertidamente, inhalar el mercurio en su estado de vapor, recomiendan la

USO DE ENVASES ADECUADOS PARA MINIMIZAR EL RIESGO DE ROTURA DE LAS LÁMPARAS

Para retener el vapor de mercurio en caso de que lleguen a romperse. Esto limitaría el riesgo de que ese vapor nocivo sea inhalado por personas.